

T.C.
ŐEREFLİKOÇHİSAR KAYMAKAMLIĐI
NİZAMÜKÜMÜLK MESLEKİ VE TEKNİK ANADOLU LİSESİ MÜDÜRLÜĐÜ



2024-2028 STRATEJİK PLANI

İSTİKLAL MARŞI

Korkma, sönmez bu şafaklarda yüzen al sancak;
Sönmeden yurdumun üstünde tüten en son ocak.
O benim milletimin yıldızıdır, parlayacak;
O benimdir, o benim milletimindir ancak.

Çatma, kurban olayım, çehreni ey nazlı hilal!
Kahraman ırkıma bir gül! Ne bu şiddet, bu celal?
Sana olmaz dökülen kanlarımız sonra helal...
Hakkıdır Hakk'a tapan milletimin istiklal!

Ben ezelden beridir hür yaşadım, hür yaşarım.
Hangi çılgın bana zincir vuracakmış? Şaşarım!
Kükremiş sel gibiyim, bendimi çiğner, aşarım.
Yırtarım dağları, enginlere sığmam taşarım.

Garbin afakını sarmışsa çelik zırhlı duvar,
Benim iman dolu göğsüm gibi serhaddim var.
Ulusun, korkma! Nasıl böyle bir imanı boğar,
"Medeniyet!" dediğin tek dişi kalmış canavar?

Arkadaş! Yurduma alçakları uğratma sakın.
Siper et gövdeni, dursun bu hayasızca akın.
Doğacaktır sana va' dettiği günler Hakk'ın...
Kim bilir, belki yarın, belki yarından da yakın.

Bastığın yerleri "toprak!" diyerek geçme, tanı:
Düşün altındaki binlerce kefensiz yatanı.
Sen şehit oğlusun, incitme, yazıktır atanı:
Verme, dünyaları alsan da, bu cennet vatanı.

Kim bu cennet vatanın uğruna olmaz ki feda?
Şüheda fışkıracak toprağı sıksan, şüheda!
Canı, cananı bütün varımı alsın da Huda,
Eğmesin tek vatanımdan beni dünyada cüda.

Ruhumun senden, İlahi, şudur ancak emeli:
Değmesin mabedimin göğsüne namahrem eli.
Bu ezanlar ezanlar-ki şahadetleri dinin temeli
Ebedi yurdumun üstünde benim inlemeli.

O zaman vecd ile bin secde eder-versa-taşım,
Her cerihamdan, İlahi, boşanıp kanlı yaşım,
Fışkırır ruhu mücerred gibi yerden na'şım;
O zaman yükselerek arşa değer belki başım.

Dalgaları sen de şafaklar gibi ey şanlı hilal!
Olsun artık dökülen kanlarımın hepsi helal!
Ebediyen sana yok, ırkıma yok izmihlal:
Hakkıdır, hür yaşamış bayrağımın hürriyet;
Hakkıdır, Hakk'a tapan, milletimin istiklal!

Mehmet AKİ ERSOY

*Öğretmenler;
Yeni Nesil Sizin
Eseriniz Olacaktır.*

M. Kemal Atatürk

GENÇLİĞE HİTABE

Ey Türk gençliği! Birinci vazifen, Türk istiklalini, Türk cumhuriyetini, İlelebet, muhafaza ve müdafaa etmektir.

Mevcutiyetinin ve istikbalinin yegane temeli budur. Bu temel, senin, en kıymetli hazinedir. İstikbalde dahi, seni, bu hazineden, mahrum etmek isteyecek, dahili ve harici, bedhahların olacaktır. Bir gün, istiklal ve cumhuriyeti müdafaa mecburiyetine düşersen, vazifeyle ölmek için, içinde bulunacağın vaziyetin imkanı ve şeraitini düşünmeyeceksin! Bu imkan ve şerait, çok namüsaad bir mahiyette tezahür edebilir. İstiklal ve cumhuriyetine kastetmek isteyenler, bütün dünyada emsali görülmemiş bir galibiyetin mümessili olabilirler. Cebren ve hile ile aziz vatanını, bütün kalelerini zaft etmiş, bütün tersanelerine çirilmiş, bütün orduları dağılmış ve memleketin her köşesi biffili işgal edilmiş olabilir. Bütün bu şeraitten daha elin ve daha vahim olmak üzere, memleketin dahilinde, iktidara sahip olanlar gaflet ve dalalet ve hatta hiyanet içinde bulunabilirler. Hatta bu iktidara sahip şahsi menfaatlerini, müstevlerin siyasi emelleriyle tevhit edebilirler. Millet, fakir u zaruret içinde harap ve bîtap düşmüş olabilir.

Ey Türk istikbalinin evladi! Şta, bu ahval ve şerait içinde dahi, vazifen; Türk istiklal ve cumhuriyetini kurtarmaktır. Muhtaz olduğun kudret, damarlarındaki asil kanda, mevcuttur!

M. Kemal Atatürk

“Öğretmenler; yeni nesil sizin eseriniz olacaktır.”

M. Kemal ATATÜRK

İSTİKLÂL MARŞI

Korkma, sönmez bu şafaklarda yüzen al sancak;
Sönmeden yurdumun üstünde tüten en son ocak.
O benim milletimin yıldızıdır, parlayacak;
O benimdir, o benim milletimindir ancak.

Çatma, kurban olayım, çehreni ey nazlı hilal!
Kahraman ırkıma bir gül! Ne bu şiddet, bu celâl?
Sana olmaz dökülen kanlarımız sonra helâl...
Hakkıdır, Hakk'a tapan, milletimin istiklâl!

Ben ezelden beridir hür yaşadım, hür yaşarım.
Hangi çılgın bana zincir vuracakmış? Şaşarım!
Kükremiş sel gibiyim, bendimi çiğner, aşarım.
Yırtarım dağları, enginlere sığmam, taşarım.

Garbın âfâkını sarmışsa çelik zırhlı duvar,
Benim iman dolu göğsüm gibi serhaddim var.
Ulusun, korkma! Nasıl böyle bir imanı boğar,
Medeniyet!" dediğin tek dişi kalmış canavar?

Arkadaş! Yurduma alçakları uğratma, sakın.
Siper et gövdeni, dursun bu hayâsızca akın.
Doğacaktır sana va'dettiği günler Hâk'ın...
Kim bilir, belki yarın, belki yarından da yakın.

Bastığın yerleri "toprak!" diyerek geçme, tanı:
Düşün altındaki binlerce kefensiz yatanı.
Sen şehit oğlusun, incitme, yazıktır, atanı:
Verme, dünyaları alsan da bu cennet vatanı.

Kim bu cennet vatanın uğruna olmaz ki fedâ?
Şühedâ fişkırarak toprağı sıksan, şühedâ!
Cânı, cânânı, bütün varımı alsın da Huda,
Etmesin tek vatanımdan beni dünyada cüdâ.

Ruhumun senden, İlâhi, şudur ancak emeli:
Değmesin mabedimin göğsüne nâmahrem eli.
Bu ezanlar-ki şahadetleri dinin temeli-
Ebedî yurdumun üstünde benim inlemeli.

O zaman vecd ile bin secde eder -varsa- taşım,
Her cerîhamdan, İlâhi, boşanıp kanlı yaşım,
Fışkırır ruh-ı mücerred gibi yerden na'şım;
O zaman yükselerek arşa değer belki başım.

Dalgalan sen de şafaklar gibi ey şanlı hilâl!
Olsun artık dökülen kanlarımın hepsi helâl.
Ebediyen sana yok, ırkıma yok izmihlâl:
Hakkıdır, hür yaşamış, bayrağımın hürriyet;
Hakkıdır, Hakk'a tapan milletimin istiklâl!

Okul/Kurum Bilgileri

İli: Ankara		İlçesi: Şereflikoçhisar	
Adres:	Emek mahallesi İstikbal caddesi no:2 Şereflikoçhisar / ANKARA	Coğrafi Konum(link)	https://www.google.com/maps/dir//38.9266466,33.5491212/@38.926647,33.549121,6z?hl=tr-TR
Telefon Numarası:	03126870393	Faks Numarası:	03126870393
e-Posta Adres:	215679@meb.k12.tr	Web sayfası adresi:	http://nizamulmulk.meb.k12.tr
Kurum Kodu:	215679	Öğretim Şekli:	Tam Gün



Müdür Sunusu

Bir ulusun kalkınmasındaki en önemli etken, çağdaş bir eğitim yapısına sahip olmaktır. Gelişmiş ülkelerde uzun yıllardır sürdürülmekte olan kaynakların rasyonel bir şekilde kullanımı, eğitimde stratejik planlamayı zorunlu kılmıştır.

Milli Eğitim Bakanlığı bu motivasyonla 2004 yılından beri stratejik plan çalışmalarını başlatmıştır. Bu çalışmalar temelde iki nedene bağlıdır:

Tüm dünyada daha önceleri başlayan çağdaşlaşma ve yenileşme çalışmalarıyla uyumlu bir şekilde eğitim alanında da bu tip eylemlerle mali, fiziki ve insani kaynaklardan daha verimli ve etkin yararlanarak akademik ve kurumsal gelişmeleri hızlandırmaktır. Diğer bir neden ise; ülkemizde 2004 yılında kabul edilen yasa gereği “performans esaslı bütçeleme Sistemi” ne geçilmesidir.

Okulumuzda hazırlanan bu planın başarıya ulaşmasında, farkındalık ve katılım ilkesi önemli bir rol oynayacaktır. Bu nedenle çalışmanın gerçekleştirilmesinde emeği geçen stratejik planlama ekibi başta olmak üzere tüm paydaşlarımıza teşekkür ederiz. Ülkemizin sosyal ve ekonomik gelişimine temel oluşturan en önemli faktörün eğitim olduğu anlayışıyla hazırlanan stratejik planımızda belirlediğimiz vizyon, misyon ve hedefler doğrultusunda yürütülecek çalışmalarda başarılar dileriz.

Abdullah ZİYREK

Okul Müdürü

İÇİNDEKİLER

İÇİNDEKİLER	2
TABLolar	3
TANIMLAR	4
1. GİRİŞ VE STRATEJİK PLANIN HAZIRLIK SÜRECİ	5
1.1. Strateji Geliştirme Kurulu ve Stratejik Plan Ekibi	5
1.2. Planlama Süreci:.....	5
2. DURUM ANALİZİ	6
2.1. Kurumsal Tarihçe	7
2.2. Uygulanmakta Olan Stratejik Planın Değerlendirilmesi.....	7
2.3. Yasal Yükümlülükler ve Mevzuat Analizi	8
2.4. Üst Politika Belgeleri Analizi.....	8
2.5. Faaliyet Alanları ile Ürün/Hizmetlerin Belirlenmesi	9
2.6. Paydaş Analizi.....	10
2.7. Okul/Kurum İçi Analiz	13
2.8. Çevre Analizi (PESTLE).....	21
2.9. GZFT Analizi	23
2.10. Tespit ve İhtiyaçların Belirlenmesi	26
3. GELECEĞE BAKIŞ	27
3.1. Mısyon.....	27
3.2. Vizyon	27
3.3. Temel Değerler.....	27
4. AMAÇ, HEDEF VE PERFORMANS GÖSTERGESİ İLE STRATEJİLERİN BELİRLENMESİ	28
4.1. Amaçlar.....	28
4.2. Stratejik Hedefler, Performans Göstergeleri.....	29
4.3. Maliyetlendirme	33
5. İZLEME VE DEĞERLENDİRME	34
6. EKLER	35

TABLolar

- Tablo 1. **Strateji Geliřtirme Kurulu ve Stratejik Plan Ekibi Tablosu**
- Tablo 2. **Yasal Yüklümlükler ve Mevzuat Tablosu**
- Tablo 3. **Üst Politika Belgeleri Analizi Tablosu**
- Tablo 4. **Faaliyet Alanı-Ürün/Hizmet Listesi**
- Tablo 5. **Paydař Tablosu**
- Tablo 6. **Paydařların Önceliklendirilmesi**
- Tablo 7. **Paydař-Ürün/Hizmet Matrisi**
- Tablo 8. **Paydař Görüşlerinin Alınmasına İliřkin Çalışmalar**
- Tablo 9. **Teřkilat Şeması**
- Tablo 10. **İdari Personel Sayısı**
- Tablo 11. **İdari Personelin Hizmet Süresine İliřkin Bilgiler**
- Tablo 12. **Okul/Kurumda Oluřan Yönetici Sirkülasyonu Oranı**
- Tablo 13. **Öğretmen, Öğrenci, Derslik Sayıları**
- Tablo 14. **Branř Bazında Öğretmen Norm, Mevcut, İhtiyaç Sayıları**
- Tablo 15. **Yardımcı Personel/Destek Personeli Sayısı**
- Tablo 16. **İdari Personelin Katıldığı Hizmet İçi Programları**
- Tablo 17. **Öğretmenlerin Hizmet Süreleri**
- Tablo 18. **Kurumda Gerçekleřen Öğretmen Sirkülasyonu**
- Tablo 19. **Öğretmenlerin Konulara Göre Katılım Sağlanan Hizmetçi Eğitim Sayısı**
- Tablo 20. **Çalışanların Görev Dağılımı**
- Tablo 21. **Okul/kurum Rehberlik Hizmetleri**
- Tablo 22. **Okul Binasının Fiziki Durumu**
- Tablo 23. **Teknolojik Araç-Gereç Durumu**
- Tablo 24. **Kaynak Tablosu**
- Tablo 25. **Harcama Kalemleri**
- Tablo 26. **Gelir-Gider Tablosu**
- Tablo 27. **PEST-E Analizi**
- Tablo 28. **GZFT İÇ Çevre Listesi**
- Tablo 29. **GZFT Dış Çevre Listesi**
- Tablo 30. **Tespit ve İhtiyaçları Belirlenmesi**
- Tablo 31. **Stratejik Amaçlar, Hedefler**
- Tablo 32. **Tahmini Maliyetler (TL)**
- Tablo 33. **2024-2025 Eğitim Öğretim Yılı Stratejik Plan İzleme ve Değerlendirme Tablosu**

TANIMLAR

Eylem Planı: İdarenin stratejik planının uygulanmasına yönelik faaliyetleri, bu faaliyetlerden sorumlu ve ilgili birimler ile bu faaliyetlerin başlangıç ve bitiş tarihlerini içeren plandır.

Faaliyet: Belirli bir amaca ve hedefe yönelen, başlı başına bir bütünlük oluşturan, yönetilebilir ve maliyetlendirilebilir üretim veya hizmetlerdir.

Hazırlık Programı: Stratejik plan hazırlık sürecinin aşamalarını, bu aşamalarda gerçekleştirilecek faaliyetleri, bu aşama ve faaliyetlerin tamamlanacağı tarihleri gösteren zaman çizelgesini, bu faaliyetlerden sorumlu birim ve kişiler ile stratejik planlama ekibi üyelerinin isimlerini içeren ve stratejik planlama ekibi tarafından oluşturulan programdır.

Hedef Kartı: Amaç ve hedef ifadeleri ile performans göstergelerini, gösterge değerlerini, göstergelerin hedefe etkisini, sorumlu ve iş birliği yapılacak birimleri, riskleri, stratejileri, maliyetleri, tespitler ve ihtiyaçları içeren karttır.

Performans Göstergesi: Stratejik planda hedeflerin ölçülebilirliğini miktar ve zaman boyutuyla ifade eden araçlardır.

Stratejik Plan Değerlendirme Raporu: İzleme tabloları ile değerlendirme sorularının cevaplarını içeren ve her yıl şubat ayının sonuna kadar hazırlanan rapordur.

Stratejik Plan Genelgesi: Stratejik plan hazırlık çalışmalarını başlatan, Strateji Geliştirme Kurulu üyelerinin isimlerini içeren ve bakanlıklar ile bakanlıklara bağlı, ilgili ve ilişkili kuruluşlarda Bakan, diğer kamu idareleri ve mahalli idarelerde üst yönetici tarafından yayımlanan genelgedir.

Üst Politika Belgeleri: Kalkınma planı, hükümet programı, orta vadeli program, orta vadeli mali plan ve yıllık program ile idareyi ilgilendiren ulusal, bölgesel ve sektörel strateji belgeleridir.

1. GİRİŞ VE STRATEJİK PLANIN HAZIRLIK SÜRECİ

1.1. Strateji Geliştirme Kurulu ve Stratejik Plan Ekibi

Okulumuzun Strateji Geliştirme Kurulu; Merkez Müdürü, 1 Müdür Yardımcısı, Okul Aile Birliği Başkanı, 1 Okul Aile Birliği Yönetim Kurulu Üyesi ve 1 öğretmen olmak üzere toplam 5 kişiden oluşmaktadır.

Okulumuz Stratejik Plan Hazırlama Ekibi; 1 müdür yardımcısı başkanlığında hazırlık programındaki usul ve esaslara uygunluk sağlanması amacıyla stratejik yönetim süreci ile ilgili bilgi birikimine sahip öğretmenlerden 3 öğretmen üye olmak üzere toplam 4 kişiden oluşmaktadır.

1.2. Planlama Süreci:

2024-2028 dönemi stratejik plan hazırlanması süreci Üst Kurul ve Stratejik Plan Ekibinin oluşturulması ile başlamıştır. Ekip tarafından oluşturulan çalışma takvimi kapsamında ilk aşamada durum analizi çalışmaları yapılmış ve durum analizi aşamasında paydaşlarımızın plan sürecine aktif katılımını sağlamak üzere paydaş anketi, toplantı ve görüşmeler yapılmıştır. Durum analizinin ardından geleceğe yönelim bölümüne geçilerek kurumumuzun amaç, hedef, gösterge ve eylemleri belirlenmiştir. Çalışmaları yürüten ekip ve kurul bilgileri altta verilmiştir.

Tablo 1. Strateji Geliştirme Kurulu ve Stratejik Plan Ekibi Tablosu

Strateji Geliştirme Kurulu Bilgileri		Stratejik Plan Ekibi Bilgileri	
Adı Soyadı	Ünvanı	Adı Soyadı	Ünvanı
Abdullah ZİYREK	Okul Müdürü	Ümit Çağlar KAHRAMAN	Müdür Yardımcısı
Kemal UNUDULMAZ	Müdür Yardımcısı	Dilek GÖRGÜLÜ	Öğretmen
Sevgi GÜZEL İNAN	Öğretmen	Bekir KARASU	Öğretmen
İsmail ÖZDEMİR	Okul Aile Birliği Başkanı	Ayşegül KAPTAN	Öğretmen
Şükrü AKSOY	Okul Aile Birliği Muhasip Üye		

2. DURUM ANALİZİ

Stratejik planlama sürecinin ilk adımı olan durum analizi, kurumumuzun “neredeyiz?” sorusuna cevap vermektedir. Kurumumuzun geleceğe yönelik amaç, hedef ve stratejiler geliştirebilmesi için öncelikle mevcut durumda hangi kaynaklara sahip olduğu ya da hangi yönlerinin eksik olduğu ayrıca Kurumumuzun kontrolü dışındaki olumlu ya da olumsuz gelişmelerin neler olduğu değerlendirilmiştir. Dolayısıyla bu analiz kurumumuzun kendisini ve çevresini daha iyi tanımasına yardımcı olacak ve stratejik planın sonraki aşamalarından daha sağlıklı sonuçlar elde edilmesini sağlayacaktır.

Durum analizi bölümünde, aşağıdaki hususlarla ilgili analiz ve değerlendirmeler yapılmıştır;

- Kurumsal tarihçe
- Uygulanmakta olan planın değerlendirilmesi
- Mevzuat analizi
- Üst politika belgelerinin analizi
- Faaliyet alanları ile ürün ve hizmetlerin belirlenmesi
- Paydaş analizi
- Kuruluş içi analiz
- Dış çevre analizi (Politik, ekonomik, sosyal, teknolojik, yasal ve çevresel analiz)
- Güçlü ve zayıf yönler ile fırsatlar ve tehditler (GZFT)analizi
- Tespit ve ihtiyaçların belirlenmesi

2.1. Kurumsal Tarihçe

1739 Sayılı Milli Eğitim Temel Kanunu ve 3308 Sayılı Mesleki Eğitim ve Çıraklık Kanununa uygun olarak öğrenci yetiştirmek amacıyla kurulan okulumuz 1989-1990 Eğitim-Öğretim Yılında Ankara Caddesi üzerindeki mülkiyeti Şereflikoçhisar Lisesine ait eski, Osmanlılardan kalma taş binasında eğitim ve öğretime başlayan Şereflikoçhisar Ticaret Meslek Lisesi ilk mezunlarını 1991-1992 eğitim-öğretim yılında vermiştir. Bu binanın zamanın şartlarına cevap verememesi (dar gelmesi) üzerine okulumuz, Şereflikoçhisar Lisesi'nin karşısında bulunan binaya taşınmıştır.

2004-2005 eğitim-öğretim yılından itibaren yeni binasında eğitim ve öğretim faaliyetlerine devam etmektedir. 2004 yılında ise Anadolu adını almış "Anadolu Ticaret Meslek Lisesi" ve "Ticaret Meslek Lisesi" olarak iki program uygulanmaya başlanmıştır.

"Şereflikoçhisar Ticaret Meslek Lisesi" olan okulumuzun adı, 2014-2015 eğitim-öğretim yılında Nizamülmülk Mesleki ve Teknik Anadolu Lisesi olarak değiştirilmiştir.

2.2. Uygulanmakta Olan Stratejik Planın Değerlendirilmesi

2019-2023 Stratejik planda 3 temada belirlenen hedeflere %90 oranında ulaşılmıştır. Mevcut olan durumda öğretmen, öğrenci ve veli anketlerinde karşımıza eğitim öğretimde kalite ve kurumsal kapasite ön plana çıkmaktadır.

2.3. Yasal Yükümlülükler ve Mevzuat Analizi

Yasal dayanakları aşağıdaki Tablo' da gösterilmektedir.

Tablo 2. Yasal Yükümlülükler ve Mevzuat Tablosu

Sıra No	Referans Kaynağının Adı
1	1739 sayılı Milli Eğitim Temel Kanunu
2	3797 sayılı Millî Eğitim Bakanlığının Teşkilat ve Görevleri hakkında Kanun
3	Millî Eğitim Bakanlığı Ortaöğretim Kurumları Yönetmeliği

2.4. Üst Politika Belgeleri Analizi

Tablo 3. Üst Politika Belgeleri Analizi Tablosu

Üst Politika Belgesi	İlgili Bölüm/Referans	Verilen Görev/İhtiyaçlar
5018 sayılı Kamu Mali Yönetimi ve Kontrol Kanunu	9.Madde, 41.Madde	Kurum Faaliyetlerinde bütçenin etkin ve verimli kullanımı Stratejik Plan Hazırlama İzleme ve Değerlendirme Çalışmaları
30344 sayılı Kamu İdarelerinde Stratejik Plan Hazırlamaya İlişkin Usul ve Esaslar Hakkında Yönetmelik (26 Şubat 2018)	Tümü	5 yıllık hedefleri içeren Stratejik Plan hazırlanması
MEB 11. Kalkınma Plan Politika Önerileri	Önerilen politikalar	Hedef ve Stratejilerin Belirlenmesi
MEB Kalite Çerçevesi	Tümü	Hedef ve Stratejilerin Belirlenmesi
MEB 2023 Bütçe Yılı Sunuşu	Tümü	Bütçe çalışmaları
Öğretmen Strateji Belgesi	Tümü	Hedef ve Stratejilerin Belirlenmesi
2022-2023 MEB İstatistikleri	Örgün Eğitim İstatistikleri	Hedef ve Göstergelerin Belirlenmesi
Kamu İdareleri İçin Stratejik Plan Hazırlama Kılavuzu	Tümü	5 yıllık hedefleri içeren Stratejik Plan hazırlanması
MEB 2024-2028 Stratejik Planı	Tümü	MEB Politikaları Konusunda Taşra Teşkilatına Rehberlik
Kamu İdarelerince Hazırlanacak Performans Programları Hakkında Yönetmelik	Tümü	5 yıllık kurumsal hedeflerin Her bir mali yıl için ifade edilmesi
Kamu İdarelerince Hazırlanacak Faaliyet Raporu Hakkında Yönetmelik	Tümü	Her bir mali yıl için belirlenen hedeflerin gerçekleştirme durumlarının tespiti, raporlanması
Ankara İl Millî Eğitim Müdürlüğü 2024- 2028 Stratejik Planı	Tümü	Amaç, hedef, göstergede stratejilerin belirlenmesi

2.5. Faaliyet Alanları ile Ürün/Hizmetlerin Belirlenmesi

Tablo 4. Faaliyet Alanı-Ürün/Hizmet Listesi

Faaliyet Alanı	Ürün/Hizmetler
A-Eğitim-Öğretim Hizmetleri	<ol style="list-style-type: none">1. Eğitim-öğretim iş ve işlemleri2. Ders Dışı Faaliyet İş ve İşlemleri3. Özel Eğitim Hizmetleri4. Kurum Teknolojik Alt yapı Hizmetleri5. Anma ve Kutlama Programlarının Yürütülmesi6. Sosyal, Kültürel, Sportif Etkinlikler7. Öğrenci İşleri (kayıt, nakil, ders programları vb.)8. Zümre Toplantılarının Planlanması ve Yürütülmesi
B-Stratejik Planlama, Araştırma, Geliştirme	<ol style="list-style-type: none">1. Stratejik Planlama İşlemleri2. İhtiyaç Analizleri3. Eğitime İlişkin Verilerin Kayıtlanması4. Araştırma-Geliştirme Çalışmaları5. Projeler Koordinasyon6. Eğitimde Kalite Yönetimi Sistemi (EKYS) İşlemleri
C-İnsan Kaynaklarının Gelişimi	<ol style="list-style-type: none">1. Personel Özlük İşlemleri2. Norm Kadro İşlemleri3. Hizmet içi Eğitim Faaliyetleri
D-Fiziki ve Mali Destek	<ol style="list-style-type: none">1. Okul Güvenliğinin Sağlanması2. Ders Kitaplarının Dağıtım3. Taşınır Mal İşlemleri4. Temizlik, Güvenlik, Isıtma, Aydınlatma Hizmetleri5. Evrak Kabul, Yönlendirme ve Dağıtım İşlemleri6. Arşiv Hizmetleri7. Sivil Savunma İşlemleri
E-Denetim ve Rehberlik	<ol style="list-style-type: none">1. Okul/Kurumların Teftiş ve Denetimi2. Öğretmenlere Rehberlik ve İşbaşında Yetiştirme Hizmetleri3. Ön İnceleme, İnceleme ve Soruşturma Hizmetleri
F-Halkla İlişkiler	<ol style="list-style-type: none">1. Bilgi Edinme Başvurularının Cevaplanması2. Protokol İş ve İşlemleri3. Basın, Halk ve Ziyaretçilerle İlişkiler4. Okul-Aile İş birliği

2.6. Paydaş Analizi

Nizamülmülk Mesleki ve Teknik Anadolu Lisesi Stratejik Planlama Ekibi olarak planımızın hazırlanması aşamasında katılımcı bir yapı oluşturmak için ilgili tarafların görüşlerinin alınması ve plana dahil edilmesi gerekliliği görülmüş ve bu amaçla paydaş analizi çalışması yapılmıştır. Ekibimiz tarafından iç ve dış paydaşlar belirlenmiş, bunların önceliklerinin tespiti yapılmıştır.

Paydaş görüş ve beklentileri GZFT Analizi Formu, Çalışan Memnuniyeti Anketi, Öğrenci Memnuniyeti Anketi, Veli Anketi Formu kullanılmaktadır. Aynı zamanda öğretmenler kurulu toplantıları, Zümre toplantıları gibi toplantılarla görüş ve beklentiler tutanakla tespit edilmekte okulumuz bünyesinde değerlendirilmektedir.

2.6.1 Paydaşların Tespiti

Tablo 5. Paydaş Tablosu

Paydaş Adı	İç Paydaş	Dış Paydaş
Ankara İl Milli Eğitim Müdürlüğü		√
Şereflikoçhisar Kaymakamlığı		√
Şereflikoçhisar İlçe Milli Eğitim Müdürlüğü		√
Okul Müdürümüz	√	
Öğretmenlerimiz	√	
Öğrencilerimiz	√	
Velilerimiz	√	
Yardımcı Personelimiz	√	
İlçe Emniyet Amirliği		√
İlçe Toplum Sağlığı Merkezi		√
Diğer Eğitim Kurumları		√
Özel Sektör		√
Sivil Toplum Kuruluşları		√
İlçe Belediye Başkanlığı		√
Diğer Kurum ve Kuruluşlar		√

2.6.2 Paydaşların Önceliklendirilmesi

Paydaşların önceliklendirilmesi; Kamu İdareleri İçin Stratejik Plan Hazırlama Kılavuzunda belirtilen Paydaş Etki/Önem Matrisi tablosundan yararlanılmıştır.

Tablo 6. Paydaşların Önceliklendirilmesi

Paydaş Adı	İç Paydaş	Dış Paydaş	Önem Derecesi	Etki Derecesi	Önceliği
Ankara İl Millî Eğitim Müdürlüğü		√	5	5	5
Şereflikoçhisar Kaymakamlığı		√	5	5	5
Şereflikoçhisar İlçe Millî Eğitim Müdürlüğü		√	5	5	5
Okul Müdürümüz	√		5	5	5
Öğretmenlerimiz	√		5	5	5
Öğrencilerimiz	√		5	5	5
Velilerimiz	√		5	5	5
Yardımcı Personelimiz	√		5	5	5
İlçe Emniyet Amirliği		√	3	3	3
İlçe Toplum Sağlığı Merkezi		√	3	3	3
Diğer Eğitim Kurumları		√	2	2	2
Özel Sektör		√	2	2	2
Sivil Toplum Kuruluşları		√	2	2	2
İlçe Belediye Başkanlığı		√	3	3	3
Diğer Kurum ve Kuruluşlar		√	2	2	2
Önem Derecesi: 1,2,3gözet;4,5birlikte çalış					
EtkiDerecesi:1,2,3İzle;4,5bilgilendir					
Önceliği:5= Tam;4=Çok;3=Orta;2=Az;1=Hiç					

2.6.3 Paydaşların Değerlendirilmesi

Paydaş Analizi kapsamında Stratejik Plan Hazırlama Ekibi; okulumuzun sunduğu ürün/hizmetlerinin hangi paydaşlarla ilgili olduğu, paydaşların ürün/hizmetlere ne şekilde etki ettiği ve paydaş beklentilerinin neler olduğu gibi durumları değerlendirerek Paydaş Ürün/Hizmet Matrisi hazırlamıştır.

Tablo 7. Paydaş-Ürün/Hizmet Matrisi

	Ürün/Hizmet Numarası	İl MEM	Kaymakamlık	İlçe MEM	Okul Müdürümüz	Öğretmenler	Öğrenciler	Veliler	Yardımcı Personel	İlçe Emniyet Amirliği	İlçe Toplum Sağlığı	Diğer Eğitim Kurumları	Özel Sektör	Sivil Toplum Kuruluşları	İlçe Belediye Başkanlığı	Diğer Kurum ve Kuruluşlar	
A-Eğitim Öğretim Faaliyetleri	1			√	√	√	√										
	2				√	√	√										
	3				√	√	√	√									
	4			√	√	√	√										
	5		√	√	√	√	√	√							√		
	6				√	√	√										
	7			√	√	√	√										
	8			√	√	√	√										
B-Strateji Geliştirme, Ar-GE Faaliyetleri	1			√	√	√			√								
	2			√	√	√											
	3				√	√											
	4				√	√											
	5				√	√											
	6			√	√	√											
C-İnsan Kaynakları Gelişimi	1	√	√	√	√	√			√								
	2	√	√	√	√	√			√								
	3	√	√	√	√	√			√								
D-Fiziki ve Mali Destek	1			√	√	√	√		√	√							
	2			√	√	√	√										
	3			√	√	√			√								
	4			√	√	√	√		√		√				√		
	5			√	√	√	√		√	√	√						
	6			√	√	√			√								
	7			√	√	√			√								
	8			√	√	√	√		√	√	√						
E-Denetim ve Rehberlik	1	√	√	√	√	√			√								
	2	√	√	√	√	√											
	3	√	√	√	√	√			√								
F-Halkla İlişkiler	1			√	√	√		√									
	2	√	√	√	√	√											
	3			√	√	√		√									
	4			√	√	√	√	√									

2.6.4 Paydaş Görüşlerinin Alınması ve Değerlendirilmesi

Stratejik Plan “Durum Analizi” çalışmaları kapsamında paydaşlarımızla bir dizi çalışma yapılarak dilek, öneri ve beklentileri alınmıştır. Öğrenci, öğretmen, veli, yönetici ve personelden oluşan iç paydaşlarımızdan toplantı ve anket yöntemleri ile 1 yönetici ve 1 personel katılım sağlamıştır.

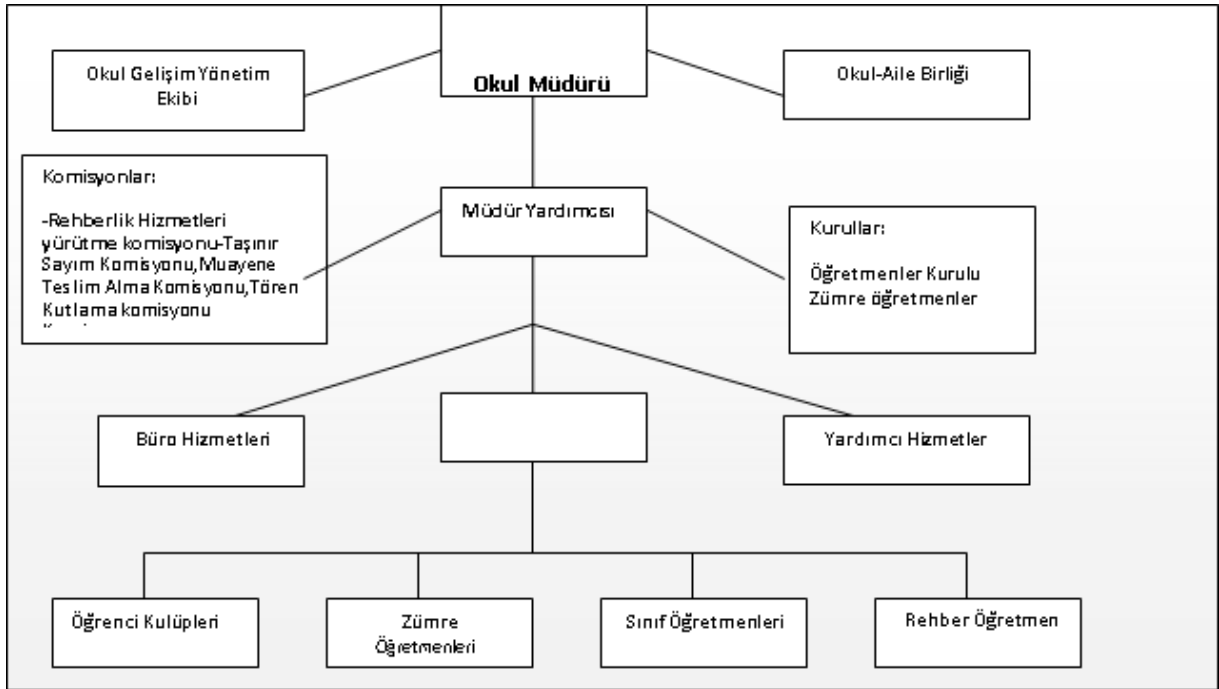
Tablo 8. Paydaş Görüşlerinin Alınmasına İlişkin Çalışmalar

Paydaş Adı	Yöntem	Sorumlu	Çalışma Tarihi	Raporlama ve Değerlendirme Sorumlusu
Öğretmenlerimiz	Anket, Toplantı	S.P. Hazırlama Ekibi	01-30.02.2024	S.P. Hazırlama Ekibi
Öğrencilerimiz	Anket	S.P. Hazırlama Ekibi	01-30.02.2024	S.P. Hazırlama Ekibi
Velilerimiz	Anket	S.P. Hazırlama Ekibi	01-30.02.2024	S.P. Hazırlama Ekibi
Yardımcı Personelimiz	Anket, Toplantı	S.P. Hazırlama Ekibi	01-30.02.2024	S.P. Hazırlama Ekibi
Yöneticilerimiz	Anket, Toplantı	S.P. Hazırlama Ekibi	01-30.02.2024	S.P. Hazırlama Ekibi

2.7. Okul/Kurum İçi Analiz

Kurumumuzda 1 adet kütüphane, 1 adet fen laboratuvarı, 2 adet bilgisayar laboratuvarı, 2 adet beceri atölyesi, 1 adet çok amaçlı salon, 1 adet çok amaçlı spor salonu ve 17 adet derslik vardır. Okulumuzda 45 öğrenci, 13 öğretmen, 5 idareci, 1 memur, 1 şoför ve 6 hizmetli bulunmaktadır.

Tablo 9. Teşkilat Şeması



2.7.2. İnsan Kaynaklar

Tablo 10. Çalışanların Görev Dağılımı

Sıra No	Görevi	Erkek	Kadın	Toplam
1	Müdür	1	-	1
2	Müdür Yardımcısı	3	1	4

Tablo 11. İdari Personelin Hizmet Süresine İlişkin Bilgiler

Hizmet Süreleri	2024 Yılı İtibariyle	
	Kişi Sayısı	%
1-4Yıl	2	40
5-6Yıl	2	40
7-10Yıl	1	20
10..Uzeri	0	0

Tablo 12. Okul/Kurumda Oluşan Yönetici Sirkülasyonu Oranı

	Yıl İçerisinde Okul/Kurumdan Ayrılan Yönetici Sayısı			Yıl İçerisinde Okul/Kurumda Göreve Başlayan Yönetici Sayısı		
	2021	2022	2023	2021	2022	2023
TOPLAM	0	0	1	0	0	2

Tablo 13. Öğretmen, Öğrenci, Derslik Sayıları

SIRA	ÖĞRENCİ-ÖĞRETMEN-DERSLİK BİLGİLERİ	SAYI
1	Öğrenci Sayısı	45
2	Öğretmen Sayısı	13
3	Derslik Sayısı	17
4	Derslik Başına Düşen Öğrenci Sayısı	3
5	Öğretmen Başına Düşen Öğrenci Sayısı	4

Tablo 14. Branş Bazında Öğretmen Norm, Mevcut, İhtiyaç Sayıları

Sıra	Branş	Norm	Mevcut	İhtiyaç
1	Matematik Öğretmeni	1	1	0
2	İngilizce Öğretmeni	1	0	1
3	Din Kültürü ve Ahlak Bilgisi Öğretmeni	1	1	0
4	Türk Dili ve Edebiyatı Öğretmeni	1	2	1
5	Yiyecek İçecek Hizmetleri Öğretmeni	2	1	1
6	Adalet Öğretmeni	2	1	1
7	Muhasebe ve Finansman Öğretmeni	1	1	0

Tablo 15. Yardımcı Personel/Destek Personeli Sayısı

Sıra	Branş	Norm	Mevcut	İhtiyaç
1	Memur	1	1	0
2	Destek Personeli	3	6	0
3	Şoför	0	1	0

Tablo 16. İdari Personelin Katıldığı Hizmet İçi Programları

Görevi	Konulara Göre Katılım Sağlanan Hizmetiçi Eğitim Sayısı		
	Yönetimle ilgili	Kişisel Gelişim	Mesleki Gelişim
Müdür	10	12	13
Müdür Yardımcısı	8	10	18
Müdür Yardımcısı	1	12	18
Müdür Yardımcısı	7	6	3

Tablo 17. Öğretmenlerin Hizmet Süreleri

Hizmet Süreleri	Kadın	Erkek	Toplam
1-3 Yıl	3	0	3
4-6 Yıl	0	1	1
7-10 Yıl	1	1	2
11-15 Yıl	1	1	2
16-20	0	0	0
20 ve üzeri	1	1	2

Tablo 18. Kurumda Gerçekleşen Öğretmen Sirkülasyonu

	Yıl İçerisinde Kurumdan Ayrılan Öğretmen Sayısı			Yıl İçerisinde Kurumda Göreve Başlayan Öğretmen Sayısı		
	2021	2022	2023	2021	2022	2023
TOPLAM	0	2	5	0	5	1

Tablo 19. Öğretmenlerin Konulara Göre Katılım Sağlanan Hizmetiçi Eğitim Sayısı

Konulara Göre Katılım Sağlanan Hizmetiçi Eğitim Sayısı						
Görevi	Yönetimle ilgili		Kişisel Gelişim		Mesleki Gelişim	
	Kadın	Erkek	Kadın	Erkek	Kadın	Erkek
Katılan Öğretmen Sayısı	1	1	6	4	6	4
Katılmayan Öğretmen Sayısı	5	3	0	0	0	0

Tablo 20. Çalışanların Görev Dağılımı

Çalışanın Unvanı	Görevleri
Okul/Kurum Müdürü	<ol style="list-style-type: none">1. Ders okutur.2. Kanun, tüzük, yönetmelik, yönerge, program ve emirlere uygun olarak görevlerini yürütür.3. Okulu düzene koyar, denetler.4. Okulun amaçlarına uygun olarak yönetilmesinden, değerlendirilmesinden ve geliştirmesinden sorumludur.5. Okul müdürü, görev tanımında belirtilen diğer görevleri de yapar.
Müdür Yardımcısı	<ol style="list-style-type: none">1. Ders okutur.2. Okulun her türlü eğitim-öğretim, yönetim, öğrenci, personel, tahakkuk, ayniyat, yazışma, sosyal etkinlikler, yatılılık, bursluluk, güvenlik, beslenme, bakım, nöbet, koruma, temizlik, düzen, halkla ilişkiler gibi işleriyle ilgili olarak okul müdürü tarafından verilen görevleri yapar.3. Müdür yardımcıları, görev tanımında belirtilen diğer görevleri de yapar.
Öğretmenler	<ol style="list-style-type: none">1. Öğretmenler, kendilerine verilen sınıfın veya şubenin derslerini, programda belirtilen esaslara göre plânlamak, okutmak, bunlarla ilgili uygulama ve deneyleri yapmak, ders dışında okulun eğitim-öğretim ve yönetim işlerine etkin bir biçimde katılmak ve bu konularda kanun, yönetmelik ve emirlerde belirtilen görevleri yerine getirmekle yükümlüdürler.2. Okul müdürlüğünce düzenlenen nöbet çizelgesine göre kendi devresinde nöbet tutmaları sağlanır.3. Resmî Gazete, Tebliğler Dergisi, genelge ve duyurulardan elektronik ortamda yayımlananları Bakanlığın web sayfasından takip eder.4. Elektronik ortamda yayımlanmayanları ise okur, ilgili yeri imzalar ve uygularlar.5. Öğretmenler dersleri ile ilgili araç-gereç, laboratuvar ve işliklerdeki eşyayı, okul kütüphanesindeki kitapları korur ve iyi kullanılmasını sağlarlar.
Yardımcı Hizmetler Personeli	<ol style="list-style-type: none">1. Yardımcı hizmetler sınıfı personeli, okul yönetimince yapılacak plânlama ve iş bölümüne göre her türlü yazı ve dosyayı dağıtır ve toplar.2. Başvuru sahiplerini karşılar ve yol gösterir, hizmet yerlerini temizler.3. Okula getirilen ve çıkarılan her türlü araç-gereç ve malzeme ile eşyayı taşıma ve yerleştirme işlerini yapmakla yükümlüdürler.4. Bu görevlerini yaparken okul yöneticilerine ve nöbetçi öğretmene karşı sorumludurlar.

Tablo 21. Okul/kurum Rehberlik Hizmetleri

Mevcut Kapasite				Mevcut Kapasite Kullanımı ve Performans					
Psikolojik Danışman Norm Sayısı	Görev Yapan Psikolojik Danışman Sayısı	İhtiyaç Duyulan Psikolojik Danışman Sayısı	Görüşme Odası Sayısı	Danışmanlık Hizmeti Alan			Rehberlik Hizmetleri ile İlgili Düzenlenen Eğitim/Paylaşım Toplantısı vb. Faaliyet Sayısı		
				Öğrenci Sayısı	Öğretmen Sayısı	Veli Sayısı	Öğretmenlere Yönelik	Öğrencilere Yönelik	Velilere Yönelik
0	0	0	0	0	0	0	1	2	1

2.7.3 Kurum Kültürü Analizi

Okulumuz faaliyet alanlarına ilişkin hizmetler kurumumuzdaki tüm çalışanlar tarafından iş birliği ve koordinasyon içerisinde yürütülmektedir. Yöneticilerimiz, eğitim faaliyetleri ile ilgili herhangi bir sorun yaşandığında veya bir ihtiyacın projelendirilerek çözülmesi gerektiğinde sürecin her aşamasında öğretmenlerimizin ve personelimizin görüş ve önerilerine başvurmaktadır. İletişim yöntemleri çoğunlukla yüz yüze toplantı ve bireysel görüşmeler şeklinde olmakla birlikte resmi yazışma sistemi olan DYS de etkin kullanılmaktadır. Kurumumuzun resmi internet sitesi ve kurumsal elektronik posta adresimiz aktif olarak kullanılmaktadır.

Öğretmenlerimizin her biri kişisel ve mesleki açıdan farklı yeterliliklere sahiptir. Sunulan hizmetin türüne, niteliğine ve mesleki yeterliliğe göre şekillendirilmektedir. Yöneticiler tarafından öğretmenlerimize eğitim faaliyetlerinde yeteri kadar serbestlik alanı bırakılmaktadır. Bu durum öğretmenlerimizin daha verimli olmasını ve kendilerini güvende hissetmelerini sağlamaktadır.

Hizmetlerimiz tüm paydaşlarımızın erişebileceği şeffaf bir şekilde sunulmaktadır. Öğrenci velilerimizin eğitim faaliyetlerine mümkün olduğu kadar aktif katılımları sağlanmaktadır. Ancak genelde orta düzeyde ve geçici istihdam şeklinde meslek gruplarında hizmet veren velilerimiz çoğunlukta olduğundan kadın velilerimizin faaliyetlere katılımı daha fazladır. Bu durum okulumuz tarafından avantaja dönüştürülerek velilerimizin bilgi ve becerilerinden üst düzeyde faydalanabileceğimiz bir organizasyon sistemi oluşturulmuştur.

Okulumuzun 2024-2028 Stratejik Planının hazırlık çalışmaları, çalışma takvimine uygun olarak başlatılmıştır ve sistematik olarak devam ettirilmektedir. Personelimiz stratejik yönetim süreci hakkında yeterli bilgi birikimine sahiptir. Bu durum stratejik plan hazırlama çalışmalarının sahiplenilmesine ve sağlıklı bir şekilde yürütülmesine olanak sunmaktadır.

2.7.4. Fiziki Kaynak Analizi

Tablo 22. Okul Binasının Fiziki Durumu

Sıra	Kullanım Alanı/Türü	Bina Sayısı	Kapasite Durumu (Yeterli/Yetersiz)
1	Hizmet Binası	1	Yeterli
2	Fen Laboratuvarı	1	Yeterli
3	Çok Amaçlı Spor Salonu	1	Yeterli
4	Kütüphane	1	Yeterli
5	İhata Duvarı	Var	Yeterli
6	Bilgisayar Laboratuvarı	2	Yeterli
7	Beceri Laboratuvarı	2	Yeterli
8	Öğretmenler Odası	1	Yeterli
9	Çok Amaçlı Salon	1	Yeterli

2.7.5. Teknolojik Düzey

Kurumumuzda tüm idari bilimlerde internet bağlantısı ve bilgisayar bulunmaktadır. Okulumuzun her bölümünde internet erişimi mümkündür. Tüm sınıflarımızda akıllı tahta mevcuttur. Öğrencilerimiz Eba gibi programları aktif olarak kullanabilmektedir. Bunun dışında öğrenci işleri, öğretmen işleri, maaş işlemleri, rehberlik işlemleri ve yazışmalar bilgisayar üzerinden yapılmaktadır.

Tablo 23. Teknolojik Araç-Gereç Durumu

Araç-Gereçler	2021	2022	2023	İhtiyaç
Bilgisayar	58	58	58	0
Akıllı Tahta	23	23	23	0
Projeksiyon	8	8	8	0
TV	3	3	3	0
Lazer yazıcı	4	4	4	0
Fotokopi Makinesi	4	4	4	0

2.7.6. Mali Kaynaklar

Kaynakları arttırmak için Okul Aile Birliđi alıřmaları, kermesler, yıl sonu etkinlikleri dzenlenebilir. Bunun dıřında hayırsever vatandaşlar ve sponsorlar aracılıđı ile kaynaklar arttırılabilir.

Okulumuz binası ısı yalıtımlı olup ısınma konusunda yeterli tasarruf yapılmaktadır. Bunun dıřında zellikle elektrik ve su kullanımı konusunda tasarruf elde edilebilir. Geri dnřm kutularının aktif olarak kullanılması ek kaynak imknı sađlayacaktır.

Tablo 24. Kaynak Tablosu

Kaynaklar	2024	2025	2026	2027	2028
Genel Bte	470.000	629.800	856.528	1.182.009	1.678.452
Okul Aile Birliđi	-	-	-	-	-
Valilik ve Belediyelerin Katkısı	-	-	-	-	-
Kira Gelirleri	-	-	-	-	-
Dner Sermaye	-	-	-	-	-
Dıř Kaynak/Projeler	-	-	-	-	-
Diđer	-	-	-	-	-
TOPLAM	470.000	629.800	856.528	1.182.009	1.678.452

Tablo 25. Harcama Kalemleri

Harcama Kalemi	eřitleri
Onarım	Okul/kurum binası ve tesisatlarıyla ilgili her trl kk onarım; makine, bilgisayar, yazıcı vb. bakım giderleri
Sosyal-sportif faaliyetler	Etkinlikler ile ilgili giderler
Temizlik	Temizlik malzemeleri alımı
İletiřim	Telefon, faks, internet, posta, mesaj giderleri
Kırtasiye	Her trl kırtasiye ve sarf malzemesi giderleri

Tablo 26. Gelir-Gider Tablosu

YILLAR	2021		2022		2023	
HARCAMAKALEMLERİ	GELİR	GİDER	GELİR	GİDER	GELİR	GİDER
Elektrik, Su, Doğalgaz	65.045	25768	337.046	297254	460.796	375468
Temizlik Malzemesi		1880		9758		10740
Temrinlik Malzemesi		3972		5088		8023
Yiyecek Alımı		8190		5235		40220
Yangın Tüpü Dolumu		7422		0		0
Büro Makinaları Harcamaları		10000		0		0
Telefon		470		591		1058
Spor Malzemesi		5000		15.000		20.000
Kırtasiye		2343		4120		5287
GENEL		65.045		337.046		460.796

2.8. Çevre Analizi (PESTLE)

Tablo 27. PEST-E Analizi

Politik ve yasal etmenler	Ekonomik çevre değişkenleri
Kalkınma Planı ve Orta Vadeli Program, Mesleki Eğitimi büyük önem vermektedir. Bakanlık, il ve ilçe stratejik planlarında, mesleki eğitimin bina ve ekipman ihtiyaçlarının karşılanması için yeni yatırımlar öngörülmektedir. Yasal yükümlülük olarak güncellenen mevzuat ile teşvikler verilmekte mesleki eğitime öğrencilerin girişleri ve devamı özendirilmektedir. Oluşturulması gereken kurul ve komisyonlar, etkin çalışmalar yaparak burs ve mezuniyet sonrası istihdam imkânlarını iyileştirmek için çalışmaktadır.	Okulun bulunduğu çevrenin genel gelir durumu orta düzeydedir. Okul giderlerini arttıran unsur olarak yüksek enerji maliyetleri ve vardır. Tasarruf sağlama imkânı olarak, suyun fotoselli olması gereklidir. İşsizlik durumu orta ve yüksek düzey gelir isteyenler için vardır, asgari ücret düzeyinde her zaman iş bulunabilmektedir.
Sosyal-kültürel çevre değişkenleri	Teknolojik çevre değişkenleri
Kariyer beklentileri, yüksek değildir. Aile yapısındaki değişimler, bölünmüş aile çocukları ve çekirdek aileye geçişle birlikte öğrenci disiplininde sorunlar yaşanmaktadır. Nüfus artışı artış hızı bölgede normal düzeyde olup genellikle 2 ve üzeri çocuklu aileler vardır. Hayat beklentilerinde hızlı para kazanma ve lüks yaşama düşkünlüğü görülebilmektedir. Beslenme alışkanlığı olarak sabah kahvaltı yapmama, öğlen arasında yemek sorunu yaşanmaktadır.	Okul teknoloji kullanım durumu yüksektir, öğretimden ölçme değerlendirmeye kadar tüm aşamalarda imkânlar kullanılmaktadır. e- Devlet uygulamaları ile öğrenci not devamsızlık takibi yapılabilmektedir. Dijital Platformlar üzerinden EBA gibi uzaktan eğitim imkânları vardır. Okul sahip olmadığı teknolojik araçlar bakanlık kanalıyla istenmektedir. Personelin ve öğrencilerin teknoloji kullanım kapasiteleri yerindedir. Personelin ve öğrencilerin sahip olduğu teknolojik araçlar yeterlidir. Teknoloji alanındaki gelişmeler takip edilmektedir.
Ekolojik ve doğal çevre değişkenleri	
Toprak yapısı tarıma uygundur yakın bölgede tarım yapılmaktadır. Bitki örtüsü ağaçlık alanları içermeyen yerleşime ve tarıma uygundur. Doğal kaynakların korunması için parklar yapılmaktadır. Doğal afetlerden deprem için tatbikatlar ve Covid 19-kene vakaları için okulum temiz uygulanmaktadır	

2.9. GZFT Analizi

Okulumuzun temel istatistiklerinde verilen okul k nyesi, alıřan bilgileri, bina bilgileri, teknolojik kaynak bilgileri ve gelir gider bilgileri ile paydař anketleri sonucunda ortaya ıkan sorun ve geliřime aık alanlar i ve dıř fakt r olarak deęerlendirilerek GZFT tablosunda belirtilmiřtir. Dolayısıyla olguyu belirten istatistikler ile algıyı  len anketlerden ıkan sonular tek bir analizde birleřtirilmiřtir. Kurumun g l  ve zayıf y nleri donanım, malzeme, alıřan, iř yapma becerisi, kurumsal iletiřim gibi ok eřitli alanlarda kendisinden kaynaklı olan g l l kleri ve zayıflıkları ifade etmektedir ve ayrımda temel olarak okul m d r /m d rl ę  kapsamında bakılarak i fakt r ve dıř fakt r ayrımı yapılmıřtır.

Tablo 28. GZFT İ Çevre Listesi

İ Çevre	
Güçlü yönler	Zayıf yönler
<ul style="list-style-type: none">• Sınıf mevcutlarının az olması• Öğretmen kadrosunun yeterli olması• Öğretmen ve öğrenci iletişiminin iyi olması• Öğrenci fikirlerine değeri verilmesi• Okulumuzda meslek alanlarının fazla olması• Öğretmen ve öğrenci iletişiminin iyi olması• Velilerin iletişime açık olması• Öğrencilerin devam devamsızlıklarının veliler tarafından da takip edilmesi• Çok amaçlı salonun bulunması• Derslik sayısının yeterli olması• Bahçesinin geniş olması• Müzik odasının bulunması• Spor aletlerinin bulunması• Teknolojik imkanlarının yeterli olması• Kamera sisteminin olması• Okul yönetiminin yenilik ve gelişmelere açık ve teknolojiyi iyi kullanan donanıma sahip olmaları• Öğretmen – yönetici iletişiminin iyi olması• Öğretmen ve Öğrenci fikirlerine değeri verilmesi• Öğretmen ve öğrenci iletişiminin iyi olması• Personelin birbirine bağlılığı ve aralarında dayanışma olması• İdare ve öğretmenler arasındaki iletişimin güçlü olması	<ul style="list-style-type: none">• Devamsız öğrencilerin çok olması• Öğrencilerin hedeflerinin olmaması• Akademik başarısı düşük öğrencilerin gelmesi• Öğrencilerde çevre bilincinin az olması• Bazı derslerin öğretmenlerinin okulumuzda olmayışı• Velilerin ilgisiz olması• Velilerin okulla işbirliği içinde olmaması• Velilerin donanım eksikliği• Yiyecek içecek hizmetleri bölümü açısından mutfak atölyesinin yetersiz olması• Fen laboratuvarında malzeme eksikliğinin olması• Okulumuzun bağış alamaması• Bazı velilerin iletişime kapalı olması

Tablo 29. GZFT Dış Çevre Listesi

Dış Çevre	
Fırsatlar	Tehditler
<ul style="list-style-type: none">• İlçemizin Büyükşehir'e bağlanması• Okulumuzun başkent sınırları içerisinde bulunması• İlçe çapında sosyal ve kültürel faaliyetlerin okulumuzun çok amaçlı salonunda yapılması• Fiber alt yapısının olması.• 4.5 G erişiminin olması.• Okulumuzun meslek lisesi olması• Tuz gölünün ilçe sınırları içinde bulunması	<ul style="list-style-type: none">• İlçemizin il merkezine uzak olmasından dolayı ekonomik desteklerin yetersiz olması• Okulumuzdan mezun olan öğrenciler için istihdam alanı bulunmaması• Parçalanmış aile çocuklarının fazla olması• Okulumuzun il merkezine uzak oluşundan dolayı bakım onarım hizmetlerinin gecikmesi• İlçemizin deprem bölgesi olması• Şebeke suyunun içmeye elverişli olmaması

2.10. Tespit ve İhtiyaçların Belirlenmesi

Tablo 30. Tespit ve İhtiyaçları Belirlenmesi

DURUM ANALİZİ AŞAMALARI	TESPİTLER/SORUN ALANLARI	İHTİYAÇLAR/GELİŞİM ALANLARI
Uygulanmakta Olan Stratejik Planın Değerlendirilmesi	<ul style="list-style-type: none">• İl, İlçe ve Okul St. Planlarında bütünlük olmaması	<ul style="list-style-type: none">• İl, İlçe ve Okul St. Planlarında bütünlük sağlanması
Mevzuat Analizi	<ul style="list-style-type: none">• Müdürlüğümüzün hizmetlerini mevzuattaki hükümlere uygun olarak yürütmektedir.• Tabi olduğumuz mevzuatın kapsamı, Müdürlüğümüzün Yetkilerini çeşitlendirmekle birlikte sınırlamaktadır.• Kurumsal kültürümüz, mevzuatta sık yaşanan değişikliklere hazırlıklı olmasına rağmen öğrenci ve velilerimizden oluşan paydaşlarımız yeni ve farklı çalışmalara uyuma direnç göstermektedir.• Mevzuat itibarıyla öğrenci velilerinin eğitim faaliyetlerine müdahale alanını sınırlandıran herhangi bir mekanizma bulunmamaktadır.	<ul style="list-style-type: none">• Diğer kurumlarla iş birliğinde, yetki alanının genişletilmesi• Mevzuat itibarıyla Okul Müdürlerinin yetkilerinin artırılması• Eğitim uygulamaları konusunda ulusal düzeyde tanıtım çalışmaları yaparak öğrenci ve velilerinin bilgilendirilmesi• Mevzuatta ihtiyaç duyulan değişikliklerde “yenileme” çalışmalarına yer verilmesi• Öğrenci velilerinin eğitim faaliyetlerine müdahale alanlarının sınırlandırılması için yasal tedbirlerin alınması• Mevzuatın, çalışanların kendilerini güvende hissedebileceği şekilde yeniden düzenlenmesi
Üst Politika Belgeleri Analizi*		<ul style="list-style-type: none">• Stratejik Plan Hazırlama, Stratejik Yönetim Süreci ile ilgili diğer iş ve işlemler• Stratejik Plan hedef ve göstergelerinin üst politika belgelerindeki ilke ve prensiplere uygun hazırlanması

3. GELECEĞE BAKIŞ

Okul Müdürlüğümüzün Misyon, vizyon, temel ilke ve değerlerinin oluşturulması kapsamında öğretmenlerimiz, öğrencilerimiz, velilerimiz, çalışanlarımız ve diğer paydaşlarımızdan alınan görüşler, sonucunda stratejik plan hazırlama ekibi tarafından oluşturulan Misyon, Vizyon, Temel Değerler; Okulumuz üst kurulana sunulmuş ve üst kurul tarafından onaylanmıştır.

3.1. Misyon

1739 sayılı Milli Eğitim Temel Kanununda ifadesini bulan amaçlara ulaşmak Atatürk ilke ve inkılaplarını özüne sindirmiş bireyler yetiştirmek. Tüm öğrencilerimizin sosyal ve kültürel yeterliliğe sahip, düşünen ve problem çözme yeteneği gelişmiş, önüne çıkan tüm engelleri aşabilen, teknolojiyi kullanabilen, araştıran, sorgulayan, bilgiye nasıl ulaşabileceğini bilen, nitelikli bir meslek sahibi olan üretken bireyler yetiştirmektir.

3.2. Vizyon

Tüm kadrosu ile bilirlkte daima göreve hazır bulunan mesleki eğitimde dünya standartlarını yakalamış sosyal, kültürel etkinliklerde adından söz ettiren mesleki eğitim ihtiyaçlarına duyarlı iş hayatıyla ortak çalışabilen ihtiyaçları doğrultusunda eğitim planlamaları yapabilen eğitimde en son teknolojiyi kullanabilen öğrencilere mesleki rehberlik, iş bulma, iş kurma, iş hayatı hakkında bilgi sahibi olma konularında rehberlik yapabilen hepimizin özlemine duyduğumuz bir okula sahip olmaktır.

3.3. Temel Değerler

- Görevlerimizi yerine getirirken objektiflik ilkesini uygularız,
- Tüm ilişkilerde insana saygı esasını uygular; çalışan ve hizmet alanların beklenti duygu ve düşüncelerine değer veririz,
- Öğrencilerin durumlarına göre eğitim ve iyileştirme faaliyetlerinin sonuçlarını en etkin şekilde değerlendirir ve gerekli tedbirleri alırız,
- Çalışmalarda, başarı ve verimliliğin ekip çalışmalarında, fikir alışverişi ile sağlanacağı anlayışı kabullenilerek ekip çalışmalarına gereken önemi veririz,
- Okulumuz, çalışanlarda ve öğrencilerde gerçekleşen gelişmelerin hayatına geçirilmesinin bilimsel verilerin ışığında mevzuata uygun olarak gerçekleşeceğine inanırız,
- Görev dağılımı ve hizmet sunumunda adil oluruz, çalışanların ve öğrencilerin kuruma katkısını tanıyıp takdir ederiz.
- Eğitime yapılan yatırımı kutsal sayar, her şekilde korur ve bu yatırımlara her türlü desteği veririz.
- Çalışmalarımızda veli katılımına önem veririz, velilerimizle aynı doğrultuda hareket ederiz.
- Her çocuğun farklı bir çevreden geldiği ve farklı özelliklere sahip olduğunu göz önünde bulundururuz.
- Topluma ve doğaya karşı saygılıyız

4. AMAÇ, HEDEF VE PERFORMANS GÖSTERGESİ İLE STRATEJİLERİN BELİRLENMESİ

4.1. Amaçlar

Tablo 31. Stratejik Amaçlar, Hedefler

TEMA	Eğitim Öğretime Erişim ve Katılım
AMAÇ 1.(A1)	Öğrencilerin eğitim ve öğretime etkin katılımlarıyla süreci tamamlamalarını sağlamak.
Hedef 1.1.(H1.1)	Öğrencilerin okula erişim, devam ve okulu tamamlama oranları artırılacaktır.
Hedef 1.2.(H1.2)	Öğrencilerin ders dışı etkinliklere katılım oranları artırılacaktır.
TEMA	Eğitim ve Öğretimde Kalite
AMAÇ 2.(A2)	Ulusal ve uluslararası alanda mesleki yeterliliği ile kabul gören, mesleki değerlere sahip, yaratıcı, yenilikçi, girişimci, üretken, ekonomiye değer katan ehil işgücü yetiştirilmesi sağlanacaktır.
Hedef 2.1.(H2.1)	Öğrencilerin genel derslerdeki başarı ortalamaları artırılacaktır.
Hedef 2.2.(H2.2)	Öğrencilerin mesleki beceri ve yetkinlikleri geliştirilecektir.
TEMA	Kurumsal Kapasite
AMAÇ 3.(A3)	Okulun amaçlarına ulaşmasını sağlayacak kurumsal imkân ve yetkinlikler verimli ve sürdürülebilir bir şekilde geliştirilecektir.
Hedef 3.1.(H3.1)	Okulun fiziki mekânlarının okulun ihtiyaç ve hedefleri doğrultusunda iyileştirilmesi sağlanacaktır.
Hedef 3.2.(H3.2)	İklim değişikliğinin olumsuz etkilerini azaltmak ve çevresel sürdürülebilirliği sağlamak için tasarruf tedbirleri kapsamında enerji verimliliği artırılacaktır.

4.2. Stratejik Hedefler, Performans Göstergeleri

Amaç 1 (A1) Öğrencilerin eğitim ve öğretime etkin katılımlarıyla süreci tamamlamalarını sağlamak.

Hedef1.1(H1.1) Öğrencilerin okula erişim, devam ve okulu tamamlama oranları artırılacaktır.

HEDEFE İLİŞKİN GÖSTERGELER									
Sıra	Gösterge	Mevcut	Hedef	Sorumlu Birim					
PG1.1.1	Bir eğitim ve öğretim yılında devamsızlık süresi 20 günden (mazeretli ve mazeretsiz) fazla olan öğrenci oranı (%)	20	1	Okul Yönetimi					
PG1.1.2	Bir eğitim ve öğretim yılında sınıf tekrar eden öğrenci oranı (%)	9	1	Okul Yönetimi					
PG1.1.3	Bir eğitim ve öğretim yılında örgün eğitimden ayrılan öğrenci oranı (%)	9	1	Okul Yönetimi					
A1	Öğrencilerin eğitim ve öğretime etkin katılımlarıyla süreci tamamlamalarını sağlamak.								
H1.1	Öğrencilerin okula erişim, devam ve okulu tamamlama oranları artırılacaktır.								
Performans Göstergeleri	Hedef Etkisi (%)	MEVCUT	2024	2025	2026	2027	2028	İzleme Sıklığı	Raporlama Sıklığı
PG1.1.1	35	20	15	12	8	4	1	6 Ay	6 Ay
PG1.1.2	35	9	7	5	4	2	1	6 Ay	6 Ay
PG1.1.3	30	9	7	5	4	2	1	6 Ay	6 Ay
Sorumlu Birim	Okul Yönetimi								
İşb.Yap. Birim(ler)	Tüm iç paydaşlar								
Riskler	<ul style="list-style-type: none">Ekonomik ve sosyal nedenlerle okul terklerinin fazla oluşuÖğrencilerin örgün eğitim dışında okuma istekleri								
Stratejiler	<p>S1. Öğrencilerin devamsızlık nedenleri belirlenecek, öğrenci ve veli iş birliğiyle bu nedenleri ortadan kaldırmaya yönelik çalışmalar yürütülecektir.</p> <p>S2. Öğrenci devamsızlığının olumsuz etkilerini azaltmaya yönelik eksik kazanımların giderilmesi, sosyal etkinlikler, uzaktan öğrenme olanaklarına ilişkin farkındalık çalışmaları gibi telafi tedbirleri alınacaktır.</p> <p>S3. Okul ortamının öğrenciler için cazip hale gelmesini sağlayacak sosyal, sportif vb. imkânlar artırılacaktır.</p> <p>S4. Sınıf tekrarı nedenleri araştırılarak buna yönelik önleyici tedbirler geliştirilecektir.</p> <p>S5. Öğrencilerin örgün eğitimden ayrılma nedenleri araştırılıp okul kaynaklı nedenlerin ortadan kaldırılmasına yönelik tedbirler alınacaktır.</p> <p>S6. Öğrencilerin okula, okul kültürüne ve eğitim alacakları alana uyumunu güçlendirmek için çalışmalar yürütülecektir.</p>								
Maliyet Tahmini	481.679 TL								

Tespitler	<ul style="list-style-type: none"> • Velilerde Devam - devamsızlık bilincinin geliştirilmesi • Devamsızlığın önlenmesi adına rehberlik hizmetlerinin geliştirilmesi
İhtiyaçlar	<ul style="list-style-type: none"> • Ailelere örgün eğitimi destekleyici burs ve kırtasiye vb. teşvikler verilmesi

Amaç 1 (A1) Öğrencilerin eğitim ve öğretime etkin katılımlarıyla süreci tamamlamalarını sağlamak.

Hedef 1.2(H1.2) Öğrencilerin ders dışı etkinliklere katılım oranları artırılabacaktır.

HEDEFE İLİŞKİN GÖSTERGELER										
Sıra	Gösterge	Mevcut	Hedef							Sorumlu Birim
PG1.2.1	Bir eğitim ve öğretim yılında bilimsel, sosyal, kültürel, sanatsal ve sportif alanlarda kurum içi ve kurum dışı en az iki faaliyete katılan öğrenci oranı (%)	5	50							Okul Yönetimi
PG1.2.2	Bir eğitim ve öğretim yılında yerel, ulusal ve uluslararası proje, yarışma vb. etkinliklere katılan öğrenci oranı (%)	20	50							Okul Yönetimi
A1	Öğrencilerin eğitim ve öğretime etkin katılımlarıyla süreci tamamlamalarını sağlamak.									
H1.2	Öğrencilerin ders dışı etkinliklere katılım oranları artırılabacaktır.									
Performans Göstergeleri	Hedef Etkisi (%)	MEVCUT	2024	2025	2026	2027	2028	İzleme Sıklığı	Raporlama Sıklığı	
PG1.2.1	50	5	15	25	30	45	50	6 Ay	6 Ay	
PG1.2.2	50	20	26	32	38	42	50	6 Ay	6 Ay	
Sorumlu Birim	Okul Yönetimi									
İşb.Yap. Birim(ler)	Sınıf rehber öğretmenleri, Proje sorumlu öğretmenleri, Kulüp danışman öğretmenleri									

Riskler	<ul style="list-style-type: none"> • Öğrencilerin katılım isteksizliği • Velilerin öğrenci katılımına izinleri
Stratejiler	<p>S1. Her bir öğrencinin bir kulüp faaliyetinde aktif olarak yer alması sağlanarak kulüp faaliyetlerinin etkinliği artırılabacaktır.</p> <p>S2. Öğrencilerin yerel, ulusal ve uluslararası proje ve yarışmalara katılmaları teşvik edilecektir.</p> <p>S3. Okulda eğitimi verilen meslek alanlarının öğretim programı kazanımlarına uygun olarak kurum dışı etkinliklere katılım teşvik edilecektir.</p>
Maliyet Tahmini	481.679 TL
Tespitler	<ul style="list-style-type: none"> • Faaliyetlere öğrenci katılımının özendirilmesi
İhtiyaçlar	<ul style="list-style-type: none"> • Faaliyetler sırasında maddi ihtiyaçların giderilmesi

Amaç 2 (A2) Ulusal ve uluslararası alanda mesleki yeterliliği ile kabul gören, mesleki değerlere sahip, yaratıcı, yenilikçi, girişimci, üretken, ekonomiye değer katan ehil işgücü yetiştirilmesi sağlanacaktır.

Hedef 2.1 (H2.1) Öğrencilerin genel derslerdeki başarı ortalamaları artırılabacaktır.

HEDEFE İLİŞKİN GÖSTERGELER										
Sıra	Gösterge						Mevcut	Hedef	Sorumlu Birim	
PG2.1.1	Matematik dersi not ortalaması						67	85	Okul Yönetimi	
PG2.1.2	Türk dili ve Edebiyatı dersi not ortalaması						67	85	Okul Yönetimi	
PG2.1.3	Yabancı dil dersleri not ortalaması						79	85	Okul Yönetimi	
A2	Ulusal ve uluslararası alanda mesleki yeterliliği ile kabul gören, mesleki değerlere sahip, yaratıcı, yenilikçi, girişimci, üretken, ekonomiye değer katan ehil işgücü yetiştirilmesi sağlanacaktır.									
H2.1	Öğrencilerin genel derslerdeki başarı ortalamaları artırılabacaktır.									
Performans Göstergeleri	Hedef Etkisi (%)	MEVCUT	2024	2025	2026	2027	2028	İzleme Sıklığı	Raporlama Sıklığı	
PG2.1.1	35	67	71	75	79	80	85	6 Ay	6 Ay	
PG2.1.2	35	67	71	75	79	80	85	6 Ay	6 Ay	
PG2.1.3	30	79	80	82	83	84	85	6 Ay	6 Ay	
Sorumlu Birim	Okul Yönetimi									
İşb.Yap. Birim(ler)	Zümre başkanları ve Sınıf rehber öğretmenleri									
Riskler	<ul style="list-style-type: none"> • Öğrencilerin hazır bulunuşluk düzeylerinin düşük oluşu • Müfredatın öğrenci grubu için akademik olarak yüksek oluşu 									

Stratejiler	S1. Okulda düzenlenen münazara, panel vb. etkinlikler vasıtasıyla öğrencilerin dili kullanma ve kendilerini ifade etme becerileri geliştirilecektir. S2. Okul içinde makale, kompozisyon yazma, resim yapma vb. yarışmalar düzenlenecek ve öğrencilerin ödüllendirilmesi sağlanacaktır. S3. Derslerde proje tabanlı yöntem kullanılarak öğrencilerin analiz, sentez ve değerlendirme becerilerinin geliştirilmesi sağlanacaktır. S4. Her bir öğrencinin hazır bulunuşluk seviyesine uygun en az bir proje ve etkinliğe katılması sağlanacaktır.
Maliyet Tahmini	963.358 TL
Tespitler	<ul style="list-style-type: none"> Verilerin zamanında raporlaştırılması
İhtiyaçlar	<ul style="list-style-type: none"> Etkinliklere katılımın özendirilmesi

Amaç 2 (A2) Ulusal ve uluslararası alanda mesleki yeterliliği ile kabul gören, mesleki değerlere sahip, yaratıcı, yenilikçi, girişimci, üretken, ekonomiye değer katan ehil işgücü yetiştirilmesi sağlanacaktır.

Hedef 2.2 (H2.2) Öğrencilerin mesleki beceri ve yetkinlikleri geliştirilecektir.

HEDEFE İLİŞKİN GÖSTERGELER									
Sıra	Gösterge		Mevcut	Hedef	Sorumlu Birim				
PG2.2.1	Meslek dersleri yıl sonu puan ortalaması		82	90	Okul Yönetimi				
PG2.2.2	Beceri eğitimi alan öğrencilerden işletmenin öğrenci becerileri ile ilgili memnuniyet oranı		96	100	Okul Yönetimi				
PG2.2.3	Beceri eğitimi alan öğrencilerden işletmenin mesleki etik ile ilgili memnuniyet oranı		96	100	Okul Yönetimi				
A2	Ulusal ve uluslararası alanda mesleki yeterliliği ile kabul gören, mesleki değerlere sahip, yaratıcı, yenilikçi, girişimci, üretken, ekonomiye değer katan ehil işgücü yetiştirilmesi sağlanacaktır.								
H2.1	Öğrencilerin mesleki beceri ve yetkinlikleri geliştirilecektir.								
Performans Göstergeleri	Hedef Etkisi (%)	MEVCUT	2024	2025	2026	2027	2028	İzleme Sıklığı	Raporlama Sıklığı
PG2.2.1	35	82	83	84	85	88	90	6 Ay	6 Ay
PG2.2.2	35	96	97	98	99	99	100	6 Ay	6 Ay
PG2.2.3	30	96	97	98	99	99	100	6 Ay	6 Ay
Sorumlu Birim	Okul Yönetimi								
İşb. Yap. Birim(ler)	Alan şefleri, Koordinatör öğretmenler								
Riskler	<ul style="list-style-type: none"> Öğrencilerin uygulama derslerine katılım isteklerinin düşük oluşu Müfredatın öğrenci grubu için mesleki olarak yoğun oluşu 								

Stratejiler	S1. Meslek derslerinde proje tabanlı yöntem kullanılarak öğrencilerin analiz, sentez ve değerlendirme becerilerinin geliştirilmesi sağlanacaktır. S2. Bakanlık tarafından hazırlanan eğitim-iş ahlakı ve öğrenci yeterlilikleri anketlerinin işletmeler ve öğrenciler tarafından doldurması sağlanacaktır. Anket sonuçları değerlendirilerek sonuçlara uygun stratejiler belirlenecektir. S3. Öğrencilerin atölye ve laboratuvar derslerinde fiziki mekân sorumluluğu alması sağlanarak öğrencilerde sorumluluk bilinci geliştirilecektir. S4. Mesleki ve teknik eğitimle ilgili yerel, ulusal ve uluslararası boyutta düzenlenen etkinliklere katılım sağlanacaktır. S5. Öğrencilerin alanlarında becerilerini geliştirmelerini, mesleki yeterliklerinin farkına varmalarını sağlamak amacıyla fikri mülkiyet alanında çalışmalar geliştirilecektir.
Maliyet Tahmini	963.358 TL
Tespitler	<ul style="list-style-type: none"> • Öğrencilerin uygulama derslerine katılım isteklerinin düşük oluşu • Öğrencilerin işletmelerdeki uygulamalara katılım isteklerinin düşük oluşu
İhtiyaçlar	<ul style="list-style-type: none"> • Öğrencilerin uygulama derslerine katılımının özendirilmesi • Öğrencilerin işletmelere olan aidiyet duygusunu benimsetilmesi

Amaç 3 (A3) Okulun amaçlarına ulaşmasını sağlayacak kurumsal imkân ve yetkinlikler verimli ve sürdürülebilir bir şekilde geliştirilecektir.

Hedef 3.1 (H3.1) Okulun fiziki mekânlarının okulun ihtiyaç ve hedefleri doğrultusunda iyileştirilmesi sağlanacaktır.

HEDEFE İLİŞKİN GÖSTERGELER									
Sıra	Gösterge		Mevcut	Hedef	Sorumlu Birim				
PG3.1.1	İyileştirilen fiziki mekân (derslik, spor salonu, kütüphane, pansiyon vb.) sayısı		2	10	Okul Yönetimi				
PG3.1.2	Fiziksel mekanların temizlik ve hijyenine ilişkin memnuniyet oranı (%)		60	100	Okul Yönetimi				
PG3.1.3	Altyapı ve donatım eksikliği bulunan fiziksel birim sayısı		5	0	Okul Yönetimi				
A3	Okulun amaçlarına ulaşmasını sağlayacak kurumsal imkân ve yetkinlikler verimli ve sürdürülebilir bir şekilde geliştirilecektir.								
H3.1	Okulun fiziki mekânlarının okulun ihtiyaç ve hedefleri doğrultusunda iyileştirilmesi sağlanacaktır.								
Performans Göstergeleri	Hedef Etkisi (%)	MEVCUT	2024	2025	2026	2027	2028	İzleme Sıklığı	Raporlama Sıklığı
PG3.1.1	35	2	4	6	7	8	10	6 Ay	6 Ay
PG3.1.2	35	60	65	75	85	95	100	6 Ay	6 Ay
PG3.1.3	30	5	4	3	2	1	0	6 Ay	6 Ay
Sorumlu Birim	Okul Yönetimi								
İşb.Yap. Birim(ler)	Alan Şefleri, Zümre Başkanları								

Riskler	<ul style="list-style-type: none"> Mekan iyileştirmelerinin maliyetli olması İstenen ödeneklerin zamanında gelmemesi Ekipman ve yazılımların 5 yıl içerisinde demode olması ve yenilenme zorunluluğu
Stratejiler	<p>S1. Okulun fiziki mekânlarının durum tespiti yapılacak ve iyileştirilmesi için önceliklendirilmiş bir plan doğrultusunda çalışmalar yapılacaktır.</p> <p>S2. Fiziki mekânların iyileştirilmesi için kamu idareleri, belediyeler ve işverenlerle iş birlikleri yapılacaktır.</p> <p>S3. Temizlik ve hijyen memnuniyet düzeyi belirlemek için anketler uygulanarak yapılacak değerlendirmeler sonucunda gerekli tedbirler alınacaktır.</p>
Maliyet Tahmini	963.358 TL
Tespitler	<ul style="list-style-type: none"> Mezun ve Okul Aile Birliği ile işbirliği yapılması
İhtiyaçlar	<ul style="list-style-type: none"> Materyallerinin ve yazılımların yenilenmesi

Amaç 3 (A3) Okulun amaçlarına ulaşmasını sağlayacak kurumsal imkân ve yetkinlikler verimli ve sürdürülebilir bir şekilde geliştirilecektir.

Hedef 3.2 (H3.2) İklim değişikliğinin olumsuz etkilerini azaltmak ve çevresel sürdürülebilirliği sağlamak için tasarruf tedbirleri kapsamında enerji verimliliği artırılacaktır.

HEDEFE İLİŞKİN GÖSTERGELER										
Sıra	Gösterge						Mevcut	Hedef	Sorumlu Birim	
PG3.2.1	Elektrik tüketimi miktarı (kwh)						31700	28000	Okul Yönetimi	
PG3.2.2	Su tüketim miktarı (m3)						1500	1300	Okul Yönetimi	
PG3.2.3	Doğalgaz/akaryakıt/kömür tüketim miktarı (m3/lt/kg)						30000	27000	Okul Yönetimi	
A3	Okulun amaçlarına ulaşmasını sağlayacak kurumsal imkân ve yetkinlikler verimli ve sürdürülebilir bir şekilde geliştirilecektir.									
H3.2	İklim değişikliğinin olumsuz etkilerini azaltmak ve çevresel sürdürülebilirliği sağlamak için tasarruf tedbirleri kapsamında enerji verimliliği artırılacaktır.									
Performans Göstergeleri	Hedefe Etkisi (%)	MEVCUT	2024	2025	2026	2027	2028	İzleme Sıklığı	Raporlama Sıklığı	
PG3.2.1	35	31700	31000	30300	29600	28900	28000	6 Ay	6 Ay	
PG3.2.2	35	1500	1460	1420	1380	1340	1300	6 Ay	6 Ay	
PG3.2.3	30	30000	29400	28800	28200	27600	27000	6 Ay	6 Ay	
Sorumlu Birim	Okul Yönetimi									
İşb.Yap. Birim(ler)	MEB, Okul Destek Personeli, Resmi Kurumlar									
Riskler	<ul style="list-style-type: none"> Ödemeler merkezi bütçeden yapıldığından takibinin gerekli görülmemesi Tasarruf tedbirleri konusunda yeterli bilinç bulunmaması 									

	<ul style="list-style-type: none"> Doğalgaz sisteminin ve kalorifer sisteminin sürekli bakım gerektirmesi
Stratejiler	<p>S1. Okul elektrik, su ve yakıt tüketimi miktar ve tutar olarak izlenerek tüketimi artıran unsurlar araştırılacak ve verimliliği artıracak tedbirler alınacaktır.</p> <p>S2. Tasarruf tedbirleri kapsamında enerji verimliliği ile ilgili farkındalık çalışmaları yapılacaktır.</p> <p>S3. Enerji tasarrufunun sağlanması için atölye ve laboratuvarlarda tedbir alınmasına yönelik çalışmalar yapılacaktır.</p>
Maliyet Tahmini	963.358 TL
Tespitler	<ul style="list-style-type: none"> Okulda teknik eleman bulunmamasından kaynaklı sorunlar yaşanması
İhtiyaçlar	<ul style="list-style-type: none"> Su tesisatı, elektrik tesisatı, petek sistemlerine bakacak kadrolu eleman

4.3. Maliyetlendirme

Tahmini Kaynaklar Analizinden yararlanılarak kurumumuzun 5 yıllık hedeflerine ulaşılabilmesi için planlanan faaliyetlerin Tahmini Maliyet Analizi yapılmıştır.

Tablo 32. Tahmini Maliyetler (TL)

Hedefler	2024	2025	2026	2027	2028	Toplam Maliyet
A1	94.000	125.960	171.306	236.402	335.690	963.358
H1.1	47.000	62.980	85.653	118.201	167.845	481.679
H1.2	47.000	62.980	85.653	118.201	167.845	481.679
A2	188.000	251.920	342.612	472.804	671.380	1.926.716
H2.1	94.000	125.960	171.306	236.402	335.690	963.358
H2.2	94.000	125.960	171.306	236.402	335.690	963.358
A3	188.000	251.920	342.612	472.804	671.380	1.926.716
H3.1	94.000	125.960	171.306	236.402	335.690	963.358
H3.2	94.000	125.960	171.306	236.402	335.690	963.358
Amaç Toplam	470.000	629.800	856.530	1.182.011	1.678.450	4.816.791
Genel Yönetim Giderleri	470.000	629.800	856.530	1.182.011	1.678.450	4.816.791
Toplam Kaynak	940.000	1.259.600	1.713.060	2.364.022	3.356.900	9.633.582

5. İZLEME VE DEĞERLENDİRME

Okulumuz Stratejik Planı izleme ve değerlendirme çalışmalarında 5 yıllık Stratejik Planın izlenmesi ve 1 yıllık gelişim planının izlenmesi olarak ikili bir ayrıma gidilecektir.

Stratejik planın izlenmesinde 6 aylık dönemlerde izleme yapılacak denetim birimleri, il ve ilçe millî eğitim müdürlüğü ve Bakanlık denetim ve kontrollerine hazır halde tutulacaktır. Yıllık planın uygulanmasında yürütme ekipleri ve eylem sorumlularıyla aylık ilerleme toplantıları yapılacaktır. Toplantıda bir önceki ayda yapılanlar ve bir sonraki ayda yapılacaklar görüşülüp karara bağlanacaktır.



Tablo 33: 2024-2025 Eğitim Öğretim Yılı Stratejik Plan İzleme ve Değerlendirme Tablosu

2024-2025 Eğitim Öğretim Yılı Stratejik Plan İzleme ve Değerlendirme Tablosu					
A1	Öğrencilerin eğitim ve öğretime etkin katılımlarıyla süreci tamamlamalarını sağlamak.				
H1.1	Öğrencilerin okula erişim, devam ve okulu tamamlama oranları artırılabacaktır.				
Hedef 1.1. performansı	%35				
Sorumlu Birim	Okul Yönetim Kadrosu				
Performans göstergesi	Hedefe etkisi (%)	Plan Dönemi Başlangıç Değeri *(A)	İzleme Dönemindeki Yıl Sonu Hedeflenen Değer (B)	İzleme Dönemindeki Gerçekleştirme Değeri(C)	Performans (%) (C-A)/(B-A)
PG 1.1.1 Bir eğitim ve öğretim yılında devamsızlık süresi 20 günden (mazeretli ve mazeretsiz) fazla olan öğrenci oranı (%)	35	20	15	15	1
Hedefe İlişkin Değerlendirmeler					

6. EKLER

Ek 1. Strateji Geliştirme Kurulu ve Stratejik Plan Ekibi Tablosu

Strateji Geliştirme Kurulu		Stratejik Plan Hazırlama Ekibi	
Adı Soyadı	Unvanı	Adı Soyadı	Unvanı
	Okul Müdürü		Müdür Yardımcısı
	Müdür Yardımcısı		Öğretmen
	Öğretmen		Öğretmen
	Okul Aile Birliği Başkanı		Öğretmen
	Okul Aile Birliği Muhasip Üye		

Ek 2. Paydaşların Önceliklendirilmesi

Paydaş Adı	İç Paydaş	Dış Paydaş	Önem Derecesi	Etki Derecesi	Önceliği
Ankara İl Milli Eğitim Müdürlüğü					
Şereflikoçhisar Kaymakamlığı					
Şereflikoçhisar İlçe Milli Eğitim Müdürlüğü					
Okul Müdürümüz					
Öğretmenlerimiz					
Öğrencilerimiz					
Velilerimiz					
Personelimiz					
İlçe Emniyet Amirliği					
İlçe Toplum Sağlığı Merkezi					
Diğer Eğitim Kurumları					
Ozel Sektör					
Sivil Toplum Kuruluşları					
İlçe Belediye Başkanlığı					
Diğer Kurum ve Kuruluşlar					
Önem Derecesi: 1,2,3gözet;4,5birlikte çalış					
EtkiDerecesi:1,2,3İzle;4,5bilgilendir					
Önceliği:5=Tam;4=Çok;3=Orta;2=Az;1=Hiç					

Tabloda yer paydaşların listesi okul/kurumun türüne ve yapısına göre değişiklik gösterebilir.

√ : Tamamı O : Bir kısmı

Ek-3 Paydaş Anketleri

Kıymetli Öğrencilerimiz;

- Bu anketin amacı, okul/kurum çalışmalarını hakkındaki görüşlerinizi almaktır.
- Bu ankette kimlik bilgileri yer almaz.
- Lütfen okul hakkındaki görüşlerinizi en iyi yansıtan kutuya “X” işareti koyarak belirtiniz.
- Anketimize katıldığınız için teşekkür ederiz.

Sıra No	ÖĞRENCİLER İÇİN KONU BAŞLIKLARI	KATILMA DERECEŚİ				
		Kesinlikle Katılıyorum	Katılıyorum	Kararsızım	Kısmen Katılıyorum	Katılmıyorum
1	Öğretmenlerimle ihtiyaç duyduğumda rahatlıkla görüşebilirim.	()	()	()	()	()
2	Okul müdürü ile ihtiyaç duyduğumda rahatlıkla konuşabiliyorum.	()	()	()	()	()
3	Okulun rehberlik servisinden yeterince yararlanabiliyorum.	()	()	()	()	()
4	Okula ilettiğimiz öneri ve isteklerimiz dikkate alınır.	()	()	()	()	()
5	Okulda kendimi güvende hissediyorum.	()	()	()	()	()
6	Okulda öğrencilerle ilgili alınan kararlarda bizlerin görüşleri alınır.	()	()	()	()	()
7	Öğretmenler yeniliğe açık olarak derslerin işlenişinde çeşitli yöntemler kullanmaktadır.	()	()	()	()	()
8	Derslerde konuya göre uygun araç gereçler kullanılmaktadır.	()	()	()	()	()
9	Teneffüslerde ihtiyaçlarımı giderebiliyorum.	()	()	()	()	()
10	Okulun içi ve dışı temizdir.	()	()	()	()	()
11	Okulun binası ve diğer fiziki mekânlar yeterlidir.	()	()	()	()	()
12	Okul kantininde satılan malzemeler sağlıklı ve güvenlidir.	()	()	()	()	()
13	Okulumuzda yeterli miktarda sanatsal ve kültürel faaliyetler düzenlenmektedir.	()	()	()	()	()

Kıymetli Öğretmenimiz;

- Bu anketin amacı, okul/kurum çalışmalarını hakkındaki görüşlerinizi almaktır.
- Bu ankette kimlik bilgileri yer almaz.
- Lütfen okul hakkındaki görüşlerinizi en iyi yansıtan kutuya “X” işareti koyarak belirtiniz.
- Anketimize katıldığınız için teşekkür ederiz.

Sıra No	ÖĞRETMENLER İÇİN KONU BAŞLIKLARI	KATILMA DERECEŚİ				
		Kesinlikle Katılıyorum	Katılıyorum	Kararsızım	Kısmen Katılıyorum	Katılmıyorum
1	Okulumuzda alınan kararlar, çalışanların katılımıyla alınır.	()	()	()	()	()
2	Kurumdaki tüm duyurular çalışanlara zamanında iletilir.	()	()	()	()	()
3	Her türlü ödüllendirmede adil olma, tarafsızlık ve objektiflik esastır.	()	()	()	()	()
4	Kendimi, okulun değerli bir üyesi olarak görürüm.	()	()	()	()	()
5	Çalıştığım okul bana kendimi geliştirme imkânı tanımaktadır.	()	()	()	()	()
6	Okul, teknik araç ve gereç yönünden yeterli donanıma sahiptir.	()	()	()	()	()
7	Okulda çalışanlara yönelik sosyal ve kültürel faaliyetler düzenlenir.	()	()	()	()	()
8	Okulda öğretmenler arasında ayırım yapılmamaktadır.	()	()	()	()	()
9	Okulumuzda yerelde ve toplum üzerinde olumlu etki bırakacak çalışmalar yapılmaktadır.	()	()	()	()	()
10	Yöneticilerimiz, yaratıcı ve yenilikçi düşüncelerin üretilmesini teşvik etmektedir.	()	()	()	()	()
11	Yöneticiler, okulun vizyonunu, stratejilerini, iyileştirmeye açık alanlarını vs. çalışanlarla paylaşır.	()	()	()	()	()
12	Okulumuzda sadece öğretmenlerin kullanımına tahsis edilmiş yerler yeterlidir.	()	()	()	()	()
13	Alanıma ilişkin yenilik ve gelişmeleri takip eder ve kendimi güncellerim.	()	()	()	()	()

Kıymetli Velimiz;

- Bu anketin amacı, okul/kurum çalışmaları hakkındaki görüşleriniz almaktır.
- Bu ankette kimlik bilgileri yer almaz.
- Lütfen okul/kurum hakkındaki görüşlerinizi en iyi yansıtan kutuya “X” işareti koyarak belirtiniz.
- Anketimize katıldığınız için teşekkür ederiz.

Sıra No	VELİLER İÇİN KONU BAŞLIKLARI	KATILMA DERECEŚİ				
		Kesinlikle Katılıyorum	Katılıyorum	Kararsızım	Kısmen Katılıyorum	Katılmıyorum
1	İhtiyaç duyduğumda okul çalışanlarıyla rahatlıkla görüşebiliyorum.	()	()	()	()	()
2	Bizi ilgilendiren okul duyurularını zamanında öğreniyorum.	()	()	()	()	()
3	Öğrencimle ilgili konularda okulda rehberlik hizmeti alabiliyorum.	()	()	()	()	()
4	Okula ilettiğim istek ve şikâyetlerim dikkate alınmıyor.	()	()	()	()	()
5	Öğretmenler yeniliğe açık olarak derslerin işlenişinde çeşitli yöntemler kullanmaktadır.	()	()	()	()	()
6	Okulda yabancı kişilere karşı güvenlik önlemleri alınmaktadır.	()	()	()	()	()
7	Okulda bizleri ilgilendiren kararlarda görüşlerimiz dikkate alınır.	()	()	()	()	()
8	E-Okul Veli Bilgilendirme Sistemi ile okulun internet sayfasını düzenli olarak takip ediyorum.	()	()	()	()	()
9	Çocuğumun okulunu sevdiğini ve öğretmenleriyle iyi anlaştığını düşünüyorum.	()	()	()	()	()
10	Okul, teknik araç ve gereç yönünden yeterli donanıma sahiptir.	()	()	()	()	()
11	Okul her zaman temiz ve bakımlıdır.	()	()	()	()	()
12	Okulun binası ve diğer fiziki mekânlar yeterlidir.	()	()	()	()	()
13	Okulumuzda yeterli miktarda sanatsal ve kültürel faaliyetler düzenlenmektedir.	()	()	()	()	()